



Instruksjonsbok

Smart-UPS® UPS

750/1000/1500/2200/3000 VA Tårn

120/230 VAC

Innhold

Oversikt	1
Produktbeskrivelse	1
Sikkerhet	1
Produktoversikt	1
Frontpanel	1
Bakpanel	2
Spesifikasjoner	3
Bruksbetingelser	3
Miljømessige spesifikasjoner	3
Installering	3
UPS	3
Nettverkskort	3
Drift	4
Koble utstyret til UPS-en	4
Bakre panel	4
Display-panel	5
Oversikt	5
Bruk av displaypanel	5
Standardmenyer	5
Avanserte menyer	6
Konfigurering	7
UPS-innstillinger	7
Oppstart-innstillinger	7
Generelle innstillinger	7
Direkte nettutgang og bryterstyrt utgang	9
Oversikt	9
Bruk av Direkte nettutgang og bryterstyrt utgang	9
Tilpass Direkte nettutgang og bryterstyrt utgang	9
Innstillinger for nettverkskort	10

Nødstrøm av	11
Oversikt over EPO	11
Normalt åpne kontakter	11
Normalt lukket kontakter	11
Feilsøking	12
Service og oppfølging	14
Service	14
Transport av enheten	15
APCs verdensomspennende kundesupport	15
Smart-UPS fabrikkgaranti	16
BEGRENSET GARANTI	16

Oversikt

Produktbeskrivelse

APC® fra Schneider Electric Smart-UPS® 750-3000 VA 120/230 Vac Tårn er en UPS (Uninterruptible Power Supply) med høy ytelse. Den beskytter elektronisk utstyr mot strømbrudd, strømavbrytelse, spenningsfall og spenningsvingninger; små nettsvingninger og store forstyrrelser. UPS-en leverer også batteristrøm til nettstrømmen er tilbake på trygge nivåer eller til batteriene er helt utladet.

Sikkerhet



Les sikkerhetsveiledningen som følger med i pakken før du installerer UPS-en.

Undersøk UPS-en straks etter mottakelsen. Meld fra til transportselskapet eller forhandleren om eventuelle skader.

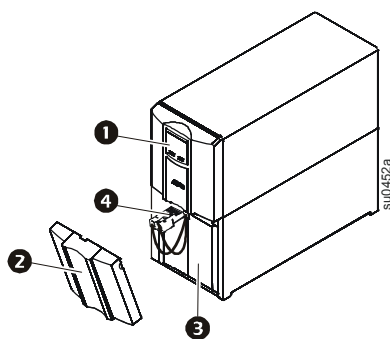


Lever emballasjen til gjenvinning

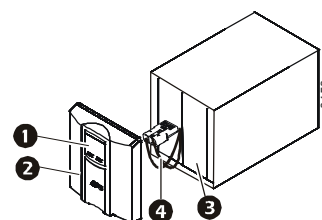
Produktoversikt

Frontpanel

- ❶ Display-panel 2200/3000 VA
- ❷ Frontdeksel
- ❸ Batteri
- ❹ Batteritilkobling



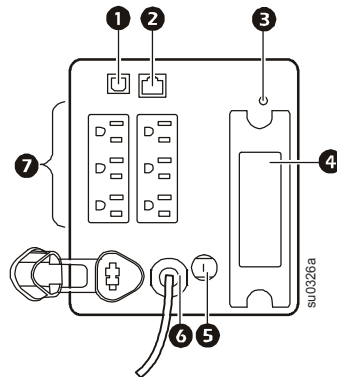
750/1000/1500 VA



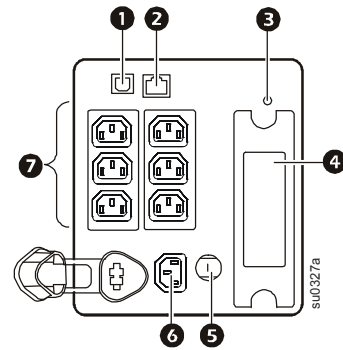
Bakpanel

- 1 USB-port
- 2 Serie-port
- 3 Jordingskrue
- 4 Spor for Smart-kort
- 5 Sikring
- 6 Strømtilførsel for UPS
- 7 Utganger
- 8 EPO-tilkobling

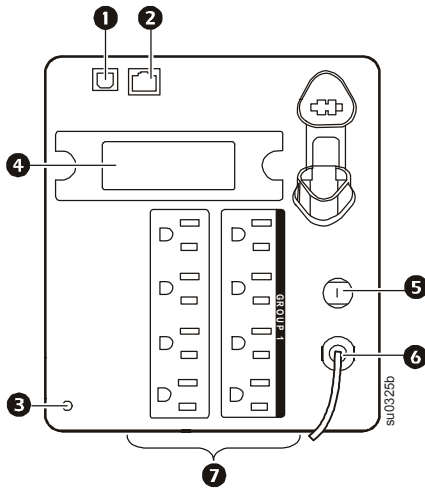
750 VA 120 Vac



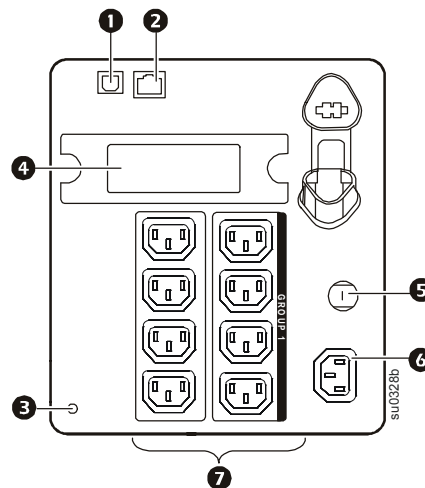
750 VA 230 Vac



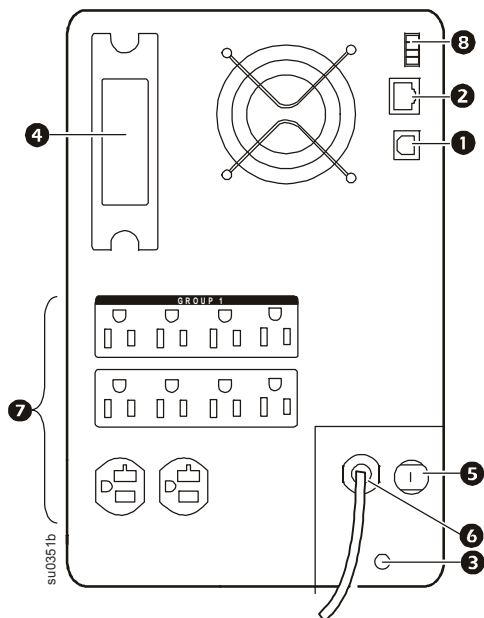
1000/1500 VA 120 Vac



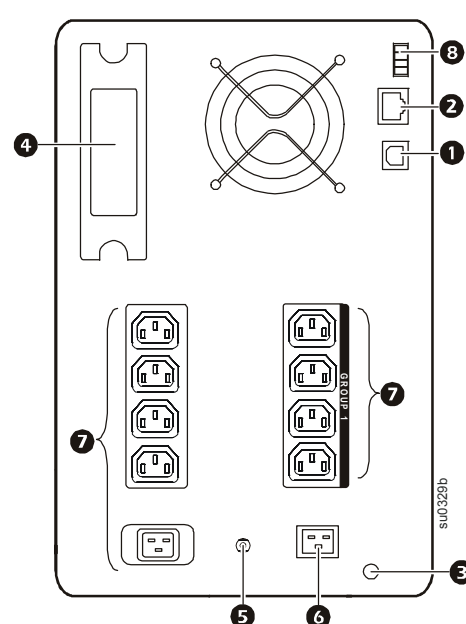
1000/1500 VA 230 Vac



2200 VA 120 Vac/3000 VA 120 Vac†



2200/3000 VA 230 Vac



† Sikringen kan være anderledes enn vist.

Spesifikasjoner

Bruksbetingelser

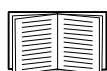
Denne enheten er kun beregnet for innendørs bruk. Velg en plassering som er solid nok til å tåle vekten. UPS

Ikke bruk enheten på steder der det er mye støv eller der temperatur og fuktighet ligger utenfor de angitte grensene.

Denne enheten har side lufteventiler. Sørg for tilstrekkelig plass for nødvendig ventilasjon.

Miljømessige spesifikasjoner

Omgivelsene påvirker batterienes levetid. Høy temperatur, strøm av dårlig kvalitet og hyppige og kortvarige utladninger vil redusere batterienes levetid.



For flere spesifikasjoner, se APC's hjemmeside på www.apc.com.

Temperatur	Drift	0° til 40° C (32° til 104° F)
	Lagring	-15° til 45° C (5° til 113° F) lad opp UPS-batterier hver sjette måned
Maksimum høyde	Drift	3 000 m (10 000 fot)
	Lagring	15 000 m (50 000 fot)
Fuktighet		0 til 95 % relativ fuktighet, ikke-kondenserende

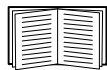
Installering

UPS



For informasjon om installasjon av UPS, se Smart-UPS Quick-Start Guide 750/1000/1500/2200/3000 VA 120/230 Vac Tårn som følger med UPS-en. Veiledningen er også på CD-en som følger med og på hjemmesiden for APC på www.apc.com.

Nettverkskort



For informasjon om installasjon, se bruksanvisningen som følger med nettverkskortet (NMC). Bruksanvisningen er også tilgjengelig på hjemmesiden for APC på www.apc.com.

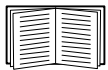
Drift

Koble utstyret til UPS-en

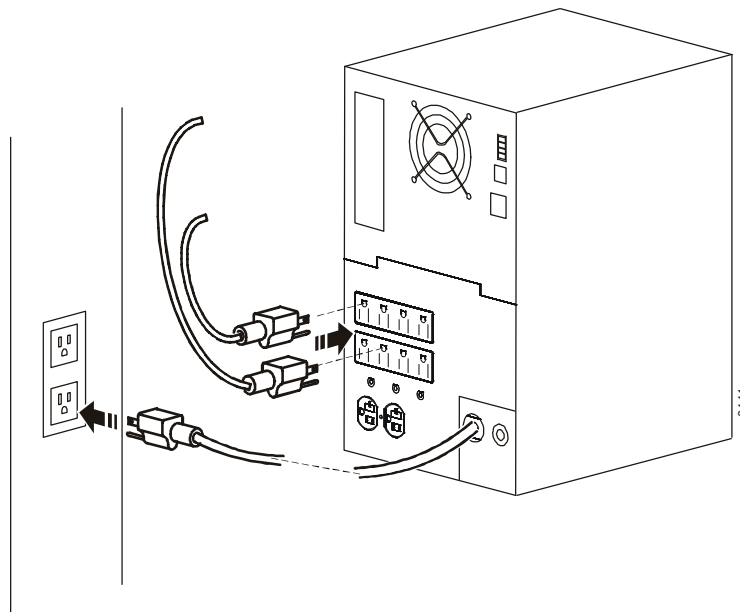


Merk: Batteriet lades til 90 % av full kapasitet i løpet av de tre første timene med vanlig drift. **Ikke forvent full batterikapasitet under denne første oppladingstiden.**

1. Koble utstyr til utgangene bak på UPS-en. **Ikke bruk skjoteledninger, koble utstyret direkte inn i UPS-en.**
2. Koble UPS-en i strømmettet i bygningen. **Koble UPS-ens strømledning kun til i en topolet, treleders jordet stikkontakt.**
3. Trykk på PÅ/AV-bryteren på frontpanelet på UPS-en for å koble strøm til enheten og alt tilkoblet utstyr.
4. For å bruke UPS-en som en hovedbryter, skru på alt utstyret som er koblet til UPS-en.



Se “UPS-innstillinger” på side 7 for informasjon om hvordan utgangsgruppene konfigureres.



Bakre panel



Serie-port: Koble til en datamaskin for å benytte programvare for styring av systemet.



USB-port: Koble til en datamaskin for å benytte programvare for styring av systemet.

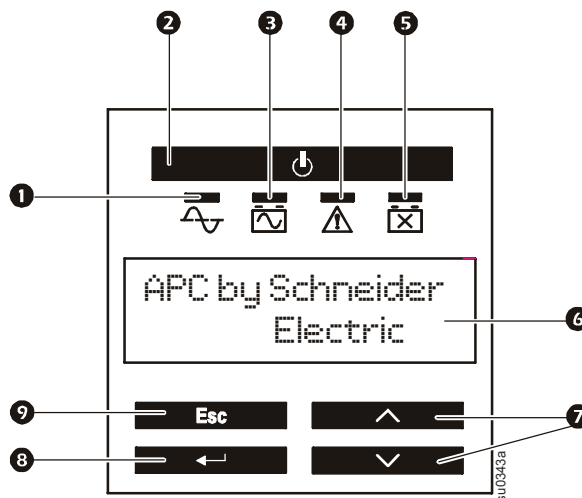


Jordingsskrue: Koble jordledningene fra enheter med transientspenning til jordingsskruen på chassiset, plassert på UPS-ens bakpanel.

Display-panel

Oversikt

- ❶ På-indikator
- ❷ På/Av-bryter for UPS-utgang
- ❸ Indikator for På batteri
- ❹ Feilindikator
- ❺ Indikator for Skift batteri
- ❻ Display
- ❼ OPP-/NED-taster
- ❽ ENTER-tast
- ❾ AVBRYT-tast (Esc)



Bruk av displaypanel

Benytt OPP og NED for å bla gjennom alternativene i hovedmenyen. Trykk ENTER for å se undermenyen under hvert alternativ i hovedmenyen. Trykk ESC for å gå ut av undermenyen og tilbake til hovedmenyen.

Standardmenyer

Standardmenyene er de mest brukte menyene for UPS-en.

Meny	Funksjoner
Status	Viser hovedinformasjon om UPS-en: <ul style="list-style-type: none">• Driftsfunksjon• Status for styrbar utgang, På eller Av• UPS-ens virkningsgrad• Informasjon om lasten• Batterikapasitet• Estimert driftstid• Inngående og utgående spenning og frekvens• Informasjon om siste overføring til batteristrøm• Resultater av selvtest
Konfigurering	Konfigurer innstillinger for UPS-en: <ul style="list-style-type: none">• Språk• Lokal strømkvalitet: God, Bra, Dårlig• Velg Standard eller Avanserte menyer• LCD-display, Alltid på eller Strømspar• Varselalarmer• Tilbakestill til fabrikkinnstilling
Test & Diagnostiser	Benytt menyen Test & Diagnostiser for at UPS-en skal gjennomføre en selvtest.

Meny	Funksjoner
Angående	Viser informasjon om denne enheten: <ul style="list-style-type: none"> • Enhetens modellnummer • Serienummer • Dato for batteriinstallasjon • Foreslått dato for skifting av batteri • Modellnummer for reservebatteripakke • UPS programvareversjon

Avanserte menyer

Avanserte menyer gir flere alternativer for UPS-en og er tilgjengelig kun hvis displayet er konfigurert for bruk av Avanserte menyer.

Meny	Funksjoner
Status	Viser detaljert informasjon om UPS-en: <ul style="list-style-type: none"> • Energimåler • Laststrøm • Status for Bryterstyrt utgang • Batterispenning
Konfigurering	Konfigurer avanserte innstillinger for UPS-en: <ul style="list-style-type: none"> • Nett og bryterstyrt utgang—forsinkelser og innstillinger • Høye og nedre overføringspunkter • Følsomhetsinnstilling • Dato for siste batteriskifte
Kontroll	Betjen Nett og bryterstyrt utgang for å skru på, skru av eller starte på nytt.
Test & Diagnostiser	Utfører en alarmtest eller en kalibreringstest under drift for UPS-en
Logg	Viser hendelseslogg for informasjon om endringer på UPS-en og eventuelle feil.
Angående	Se på informasjon om enheten: <ul style="list-style-type: none"> • Maskinvareversjon • Programvareversjon • NMC-informasjon (hvis aktuelt)

Konfigurering

UPS-innstillinger

Oppstart-innstillinger

Konfigurer disse innstillingene ved første oppstart ved hjelp av displaypanelet eller APC PowerChute® programvare.



Merk: Ved oppstart, benytt displaypanelet for å konfigurere disse innstillingene. Hvis inngenting velges vil enheten benytte standardinnstillinger.

Funksjon	Fabrikkinnstillinger	Alternativer	Beskrivelse
Språk	Norsk	<ul style="list-style-type: none">• Norsk• Fransk*• Tysk*• Spansk*• Italiensk*	Språk for displaytekster. *Språkalternativer vil variere med modell.
Lokal strømkkvalitet	God	<ul style="list-style-type: none">• God• Bra• Dårlig	Velg kvaliteten på inngående strømkkvalitet. • Hvis det velges God, vil enheten gå over til batteristrom oftere for å sikre den reneste strømtilførselen til tilkoblet utstyr. • Hvis Dårlig velges, vil UPS-en tålerere større svingninger i strømmen og vil koble over til batteri skjeldnere. Hvis du er usikker på lokal strømkkvalitet, velg God.
Menytype	Standard	Standard eller Avansert	Avanserte menyer inkluderer alle parameter. Standard meny viser et begrenset antall av menyer og alternativer.
Display-funksjon	Alltid på	Alltid på eller Strømspar	Displayet kan alltid være på eller kan stilles så det automatisk kommer på ved betjening av taster eller hvis en hendelse forekommer.

Generelle innstillinger

Konfigurer disse innstillingene når som helst ved hjelp av displaypanelet eller APC PowerChute® programvare.

Funksjon	Fabrikkinnstillinger	Alternativer	Beskrivelse
Høyt overgangspunkt	120 V:	<ul style="list-style-type: none">• 127 Vac• 130 Vac• 133 Vac• 136 Vac	For å unngå unødvendig batteribruk, sett overføringspunktet høyere hvis nettspenningen er jevnt høy og tilkoblet utstyr kan arbeide under disse forholdene. Innstillingen STRØMKVALITET vil endre denne innstillingen automatisk. Merk: Benytt Avanserte menyer for å konfigurere denne innstillingen.
	230 V: 253 Vac	<ul style="list-style-type: none">• 253 Vac• 257 Vac• 261 Vac• 265 Vac	
Lavt overføringspunkt	120 V:	<ul style="list-style-type: none">• 97 Vac• 100 Vac• 103 Vac• 106 Vac	Still overføringspunktet lavere hvis nettspenningenn er jevnt lav og tilkoblet utstyr kan arbeide under disse forholdene. Denne innstillingen kan også endres ved hjelp av innstilling av strømkkvaliteten. Merk: Benytt Avanserte menyer for å konfigurere denne innstillingen.
	230 V: 208 Vac	<ul style="list-style-type: none">• 196 Vac• 200 Vac• 204 Vac• 208 Vac	

Funksjon	Fabrikkinnstillinger	Alternativer	Beskrivelse
Nominell utgangsspenning	120 Vac	N/A	Still inn nominell utgangsspenningen for UPS-en på batteri. Dette er kun mulig på 230 V modellene.
	230 Vac	208-252 V ls.	
Følsomhet ved lastoverføring	Høy	Høy, Lav, Middels	<p>Velg følsomhetsnivå for effekthendelser som UPS-en vil tolerere.</p> <ul style="list-style-type: none"> • Høy: UPS-en vil gå over til batteristrøm oftere for å sikre den reneste strømtilførselen til tilkoblet utstyr. • Lav: UPS-en tålerere større svingninger i strømmen og vil koble over til batteri skjeldnere. <p>Hvis tilkoblet last er følsom for effektforstyrrelser, må følsomheten stilles på Høy.</p>
Advarsel for Lav batteristrøm	120 s	Still inn verdien i sekunder	UPS-en vil sende ut en alarm når batteriet er nede på den innstilte gjenværende driftstiden.
Dato for siste batteriskifte	Dato innstilt fra fabrikk	Nullstill denne datoen når batterimodulen skiftes.	
Varselalarm	På	På/Av	UPS-en vil koble ut alle alarmer hvis denne står på Av eller tastene på displayet trykkes inn.
Instilling av intervall for batteriselvtest	Ved oppstart og hver 14 dag siden forrige test	<ul style="list-style-type: none"> • Aldri • Kun ved oppstart • Frekvens for test (dager) 	Intervall som UPS-en vil utføre en selvtest.
Tilbakestill til fabrikkinnstilling	Nei	Ja/Nei	Nullstill til UPS-ens standard fabrikkinnstilling.

Direkte nettutgang og bryterstyrt utgang

Oversikt

Direkte nettutgang og bryterstyrt utgang kan konfigureres til uavhengig å skru av, skru på, koble ut og starte på nytt tilkoblet utstyr. (Dette er ikke tilgjengelig på 750 VA enhetene.)

Direkte nettutgang og bryterstyrt utgang kan styres til å gjøre følgende:

- Skru av: Koble fra strømmen øyeblikkelig og startes igjen kun med en manuell kommando
- Skru på: Koble på strøm øyeblikkelig
- Koble ut: Koble fra strøm i rekkefølge, og automatisk koble inn strømmen igjen i rekkefølge når nettstrømmen kommer tilbake
- Starte på nytt: Skru av og starte på nytt

I tillegg kan Direkte nettutgang og bryterstyrt utgang konfigureres til å gjøre følgende:

- Skru på eller av i en bestemt rekkefølge
- Skru av eller koble ut automatisk når forskjellige betingelser forekommer



Merk: Hvis Direkte nettutgang og bryterstyrt utgang ikke er konfigurert, vil alle utganger på enheten levere nødstrøm fra batteri.

Bruk av Direkte nettutgang og bryterstyrt utgang



Nettutgangene fungerer som en hovedbryter. De skrues på først når strømmen settes på, skrues av sist når det er strømbrudd og batteriene er utladet.

Nettutgangene må skrues på for at Bryterstyrt utgang skal skrues på.

1. Koble viktig utstyr til nettutgangsgrupper.
2. Koble periferiutstyr til Bryterstyrt utgang.
 - Ikke viktig utstyr som kan slås raskt av ved strømbrudd for å bevare batterikapasitet, kan kobles til med kort forsinkelse før utkobling
 - Hvis det er viktig periferiutstyr som må omstartes eller skobles fra i en bestemt rekkefølge, slik som ethernet-bryter som må startes før en tilkoblet server, må utstyret kobles til separate grupper
 - Utstyr som må startes på nytt uavhengig av annet utstyr bør kobles til en separat gruppe
3. Bruk Konfigurasjons-menyen for å sette opp hvordan Bryterstyrt utgang vil reagere i tilfelle strømbrudd.

Tilpass Direkte nettutgang og bryterstyrt utgang

Benytt **Kontroll**-menyen for å endre innstillinger for Bryterstyrt utgang utgangsgrupper og hovedutgangsgrupper.

Funksjon	Fabrikkinnstillinger	Alternativer	Beskrivelse
Navn på utgangsgruppe	Utgangsgruppe 1	Rediger disse navnene med et eksternt grensesnitt, slik som Network Management Card Web.	
UPS-navn	UPS-utganger		
Oppstartsforsinkelse	0 s	Still inn verdien i sekunder	Tiden som UPS- eller Bryterstyrt utgang vil vente fra kommandoen om å skru på mottas til faktisk oppstart.
Forsinkelse for skru av	0 s	Still inn verdien i sekunder	Tiden som UPS- eller Bryterstyrt utgang vil vente fra kommandoen om å skru av mottas til faktisk utkobling.
Varighet av omstart	4 s	Still inn verdien i sekunder	Tiden som UPS- eller Bryterstyrt utgang må være av før den vil starte opp igjen.
Minimum tid for tilbakekobling	0 s	Still inn verdien i sekunder	Tid med batteridrift som må være tilgjengelig før UPS-en eller Bryterstyrt utgang vil koble inn.
Lastvern på batteri	Frakoblet	<ul style="list-style-type: none"> • Skru av forsinket • Skru av øyeblikkelig • Koble ut øyeblikkelig • Koble ut forsinket • Frakoblet 	Når enheten kobler over på batteristrøm, kan UPS-en koble fra strøm til Bryterstyrt utgang for å spare batterikapasitet. Konfigurer denne forsinkelsen ved hjelp av innstillingen LASTVERN-TID PÅ BATTERI.
Lastvern-tid på batteri	Frakoblet	Still inn verdien i sekunder	Den tiden utgangene vil fungere på batteristrøm før de kobles ut.
Lastvern for drifttid	Frakoblet	<ul style="list-style-type: none"> • Skru av forsinket • Skru av øyeblikkelig • Koble ut øyeblikkelig • Koble ut forsinket • Frakoblet 	Når drifttiden for batteriet synker under angitt verdi, vil Bryterstyrt utgang kobles ut. Konfigurer denne tiden ved hjelp av innstillingen LASTVERN FOR GJENVÆRENDE DRIFTSTID.
Lastvern for gjenværende drifttid	Frakoblet	Still inn verdien i sekunder	Når gjenværende drifttid kommer til denne verdien, vil Bryterstyrt utgang koble ut.
Lastvern for overlast	Frakoblet	<ul style="list-style-type: none"> • Frakoblet • Tilkoblet 	I tilfelle overbelastning (mer enn 100% effekt), vil den Bryterstyrt utgang øyeblikkelig kobles ut for å bevare effekt for den kritiske lasten. Den Bryterstyrt utgang vil kun koble inn igjen med en manuell kommando.

Innstillinger for nettverkshort

Disse instillingene er tilgjengelig kun på enheter som har nettverkshort (NMC) og er innstilt fra fabrikk. Disse innstillingene kan kun endres ved hjelp av et eksternt grensesnitt slik som NMC nett-grensesnitt.

- NMC IP-adressefunksjon
- NMC IP-adresse
- NMC nettverksmaske
- NMC standard gateway

Nødstrøm av

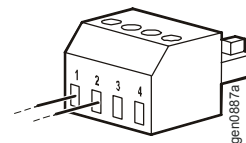
Oversikt over EPO

EPO-alternativet (Emergency Power Off) er en sikkerhetsfunksjon som umiddelbart kobler fra alt utstyr som er koblet til strømmettet. UPS-en vil øyeblikkelig slå seg av og ikke koble over til batteristrøm.

UPS-en må startes manuelt for å koble til strøm igjen på tilkoblet utstyr og på UPS-en. Trykk PÅ/AV på frontpanelet på enheten.

Normalt åpne kontakter

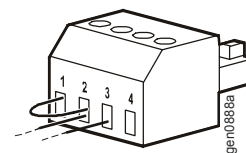
1. Hvis EPO-bryteren eller relekontakten er normalt åpen, monter ledningene fra bryteren eller kontaktene i kobling 1 og 2 på terminalblokken for EPO. Benytt 16-28 AWG-ledning.
2. Fest ledningene ved å trekke til skruene.



Strømmen vil kobles fra UPS-en og pålagt last hvis kontaktene lukkes.

Normalt lukket kontakter

1. Hvis EPO-bryteren eller relekontakten er normalt lukket, monter ledningene fra bryteren eller kontaktene i kobling 2 og 3 på terminalblokken for EPO. Benytt 16-28 AWG-ledning.
2. Monter en ledning mellom kobling 1 og 2. Fest ledningene ved å trekke til de tre skruene for kobling 1, 2 og 3.



Strømmen vil kobles fra UPS-en og pålagt last hvis kontaktene åpnes.

Merk: Strømmen for betjening av EPO-kretsen tas fra kobling 1. Dette er et isolert 24 V som kan levere kun noen få milliamperere strømstyrke.

Hvis konfigurasjonen normalt lukket (NC) for EPO benyttes, skal EPO-bryteren eller releet være oppgitt for "tørr" krets, klassifisering skal være for bruk med lav spenning og lav strømstyrke. Dette fører normalt til at kontaktene er gull-belagt.

Følg nasjonale og lokale elektrisitetsforskrifter ved installering av EPO. Installeringen må utføres av kvalifisert elektriker.

EPO-grensesnittet er en SELV-krets (Safety Extra Low Voltage). Koble EPO-grensesnittet kun til andre SELV-kretser. EPO-grensesnittet overvåker kretser som ikke har noe fastlagt spenningspotensiale. SELV-kretser styres av brytere eller releer som er isolert fra nettstrømmen. For å unngå å skade UPS-en skal du ikke koble EPO-grensesnittet til noen annen krets enn en SELV-krets.

Bruk en av følgende kabeltyper for tilkobling av UPS-en til EPO-bryteren:

- CL2: Klasse 2-kabel for generell bruk.
- CL2P: Felleskabel for bruk i kanaler, rom og andre steder som benyttes for miljølufte.
- CL2R: Stigekabel for bruk i et vertikalt strekk i en søyle fra gulv til gulv.
- CLEX: Kabel begrenset for bruk i boliger og i ledningsrør.
- Installasjon i Canada: Bruk bare CSA-sertifiserte kabler av type ELC (Extra-Low voltage Control).
- Installasjon i land utenfor Canada og USA: Bruk standard lavspenningskabel som oppfyller kravene i nasjonale og lokale forskrifter.

Feilsøking

Problem og mulig årsak	Løsning
UPS-en vil ikke skru seg på eller det er ingen effekt ut	
Enheten er ikke skrudd på.	Trykk inn PÅ-tasten én gang for slå på UPS-en.
UPS-en er ikke koblet til strømmettet.	Påse at strømkabelen er skikkelig koblet til enheten og til strømmettet.
Inngående sikring har løst ut.	Reduser lasten på UPS-en, koble fra uviktig utstyr og koble inn sikringen igjen.
Enheten viser svært lav eller ingen inngående nettspenning.	Undersøk strømtilførselen til UPS-en ved å koble til en bordlampe. Hvis lampen lyser veldig svakt, må du kontrollere nettspenningen.
Koblingspluggen fra batteriet er ikke skikkelig tilkoblet.	Kontroller at alle batterikoblinger er skikkelig tilkoblet.
Det er en intern feil i UPS-en.	Ikke bruk UPS-en. Koble fra UPS-en og foreta service straks.
UPS-en går på batteriet mens den er tilkoblet nettstrøm	
Inngående sikring har løst ut.	Reduser lasten på UPS-en, koble fra uviktig utstyr og koble inn sikringen igjen.
Det er svært høy, svært lav eller forvrengt inngangsspenning.	Flytt UPS-en til et annet strømuttak på en annen krets. Test inngangsspenningen med strømspenningsdisplayet. Hvis den er akseptabel for det tilkoblede utstyret, reduser UPS-ens følsomhet.
UPS-en avgir en pipelyd	
UPS-en er i normal drift.	Ingen. UPS-en beskytter det tilkoblede utstyret.
UPS-en leverer ikke forventet reservertid	
UPS-batteriet er svakt på grunn av nylig utlading eller det nærmer seg slutten på levetiden.	Lad batteriet. Batterier krever lading etter lengere utlading og slites ut raskere når det kobles inn ofte eller hvis det arbeider i høye temperaturer. Hvis batteriet er nær slutten av sin levetid bør du vurdere å skifte batteri selv om ikke indikatoren for batteriskifte lyser.
UPS-en er overbelastet	Kontroller UPS-ens lastdisplay. Koble fra unødvendig utstyr slik som skrivere.
Indikatorer på displayet blinker sekvensielt	
UPS-en er slått av eksternt med et program eller et ekstra hjelpekort.	Ingen. UPS-en omstarter automatisk når nettstrømmen kommer tilbake.
Feil-indikatoren lyser og UPS-en viser en feilmelding og avgir en konstant pipelyd	
Intern UPS-feil.	Ikke bruk UPS-en. Slå av UPS-en og foreta service straks.
Alle indikatorene er slukket og UPS-en er koblet til et strømuttak	
UPS-en har slått seg av og batteriet er utladet etter et lengre strøbrudd.	Ingen. UPS-en vil gå tilbake til normal drift når strømmen kommer tilbake og batteriet er tilstrekkelig oppladet.

Problem og mulig årsak**Løsning**

Indikatoren for skift batteri lyser

Batteriet er lite ladet.

La batteriet lade i minst fire timer. Utfør deretter en selvtest. Hvis problemet vedvarer etter opplading, må batteriet skiftes.

Reservebatteriet er ikke skikkelig tilkoblet.

Påse at batterikoblingen er skikkelig tilkoblet.

Displayet har en feilmedling om installering

Feil installering registrert inkluderer manglende jording, strømførende nøytral, snudd polaritet, og overbelastet nøytralkrets.

Hvis UPS-en indikerer installasjonsfeil, må en kvalifisert elektriker inspisere installasjonen i bygningen. (Gjelder kun for 120 V enheter.)

Service og oppfølging

Service

Dersom enheten trenger service, skal du ikke returnere den til forhandleren. Følg denne fremgangsmåten:

1. Se *Feilsøking*-seksjonen i instruksjonsboken for UPS for å eliminere vanlige problemer.
2. Hvis problemet vedvarer, kan du kontakte APC kundesupport via APCs hjemmeside, **www.apc.com**.
 - a. Noter modellnummer og serienummer som finnes bak på enheten, sammen med kjøpsdato.
 - b. Ring APC kundesupport og en tekniker vil forsøke å løse problemet over telefonen. Hvis dette ikke lar seg gjøre, vil du få et RMA-nummer (Returned Material Authorization Number).
 - c. Hvis enheten er dekket av garantien, er reparasjonen gratis.
 - d. Serviceprosedyrer og retur kan variere internasjonalt. Du finner spesifikke instruksjoner for hvert land på APCs hjemmeside.
3. Pakk enheten i originalemballasjen. Hvis denne ikke er tilgjengelig, finner du opplysninger om hvordan du skal skaffe ny på **www.apc.com**.
 - a. Påse at enheten pakkes på riktig måte, slik at skade unngås under transport. Bruk aldri isoporkuler til innpakkingen. Skade som påføres under transport dekkes ikke av garantien.
 - b. **For UPS, KOBLE FRA BATTERIET før sending i samsvar med forskrifter fra U.S. Department of Transportation (DOT) og IATA.** Batteriene kan stå i enheten.
 - c. Interne batterier kan forbli tilkoblet i XLBP under transport (hvis aktuelt, ikke alle enheter har XLBP)
4. Skriv på RMA-nummer som du fikk fra Kundesupport, på utsiden av emballasjen.
5. Returner enheten med en forsikret, forhåndsbetalt transportør til adressen du har mottatt fra kundesupport.

Transport av enheten

1. Skru av og koble fra alt tilkoblet utstyr.
2. Koble enheten fra strømmettet.
3. Koble fra alle interne og eksterne batterier (hvis montert).
4. Følg instruksjonene for sending beskrevet under *Service*.

APCs verdensomspennende kundesupport

Kundesupport for dette og andre APC-produkter er gratis tilgjengelig på følgende måter:

- Gå til APCs hjemmeside for å få tilgang til dokumenter i APCs kunnskapsbase og for å sende anmodning om kundesupport.
 - **www.apc.com** (bedriftens hovedkontor)
Gå til de lokale APC-sidene for det aktuelle landet, som hver har opplysninger om kundesupport.
 - **www.apc.com/support/**
Globalt support som søker i APCs kunnskapsbase og bruker e-support.
- Kontakt APC kundesupportsenter per telefon eller e-post.
 - Lokale, landspesifikke sentre: gå til **www.apc.com/support/contact** for kontaktinformasjon.

Kontakt din APC-representant eller forhandleren der du kjøpte produktet fra, for å få vite hvor du får lokal kundesupport.

Smart-UPS fabrikkgaranti

BEGRENSET GARANTI

APC (American Power Conversion) garanterer sine Smart-UPS (Produkter) å være fri for material- og produksjonsdefekter i en periode på tre (3) år, unntatt batterier som garanteres i to (2) år fra kjøpsdato. APCs forpliktelser etter denne garantien, er begrenset til å reparere eller skifte ut, etter hva de selv finner mest hensiktsmessig, slike defekte produkter. Reparasjon eller utskifting av et defekt Produkt eller del av produkt, forlenger ikke den opprinnelige garantitiden.

Denne garantien gjelder bare for opprinnelig kjøper som må ha registrert Produktet riktig innen 10 dager etter kjøpet. Produkter kan registreres online på warranty.apc.com.

APC er i garantitiden ikke ansvarlig hvis testing og undersøkelser viser at den påståtte skaden på Produktet ikke finnes eller ble forårsaket av sluttbruker eller tredjepart, på grunn av feil bruk, uaktsomhet, feil installering eller testing. I tillegg skal ikke APC være ansvarlig for defekter som skyldes: 1) uautorisert forsøk på å reparere eller modifisere Produktet, 2) feil eller utilstrekkelig elektrisk spenning eller tilkobling, 3) upassende driftsforhold på plassen, 4) force majeure, 5) påvirkning av vær og vind eller 6) tyveri. Ikke under noen omstendighet skal APC ha noe garantiansvar for noe Produkt der sereinumneret er endret, ødelagt eller fjernet.

UNNTATT DET SOM ER FORKLART OVER, FINNES DET INGEN ANDRE GARANTIER, UTTRYKTE ELLER UNDERFORSTÅTTE, ETTER LOV ELLER ANNEN MÅTE, FOR PRODUKTER SOM ER SOLGT, YTT SERVICE PÅ ELLER ANSKAFFET UNDER DENNE AVTALEN ELLER I FORBINDELSE MED DENNE.

APC FRASIER SEG ALLE UNDERFORSTÅTTE GARANTIER OM SALGBARHET, TILFREDSHET OG EGNETHET FOR BESTEMTE FORMÅL.

APCs UTTRYKTE GARANTIER BLIR IKKE UTVIDET, REDUSERT ELLER PÅVIRKET AV, OG INGEN FORPLIKTELSE SKAL VÆRE RESULTAT AV APCs FREMFØRING AV TEKNISKE ELLER ANDRE RÅD ELLER TJENESTER I FORBINDELSE MED PRODUKTET.

DE NEVNTE GARANTIENE OG BOTEMIDLENE HAR FORRANG OVER ALLE ANDRE GARANTIER OG BOTEMIDLER. DE NEVNTE GARANTIENE UTGJØR APCs ENESTE FORPLIKTELSE OG KJØPERENS ENESTE RETTSMIDDEL VED BRUDD PÅ SLIKE GARANTIER. APCs GARANTIER GJELDER BARE FOR OPPRINNELIG KJØPER OG VIDEREFØRES IKKE TIL TREDJEPART.

IKKE UNDER NOEN OMSTENDIGHET SKAL APC, DERES STYREMEDLEMMER, DIREKTØRER, ANSATTE ELLER DATTERSELSKAPER VÆRE ANSVARLIGE I NOEN FORM FOR INDIREKTE, SPESIELLE, FØLGESKADER ELLER STRAFFEANSVAR SOM SKYLDES BRUK, SERVICE ELLER INSTALLERING AV PRODUKTENE, UAVHENGIG AV OM SLIK SKADE SKYLDES AVTALE ELLER SKADE, UANSETT FEIL, UAKTSOMHET ELLER ABSOLUTT FORPLIKTELSE ELLER OM APC ER VARSLET PÅ FORHÅND OM MULIGHETEN FOR SLIKE SKADER. APC ER SPESIELT IKKE ANSVARLIG FOR NOEN KOSTNADER, SOM TAPT FORTJENESTE ELLER INNTEKT (ENTEN DIREKTE ELLER INNDIREKTE), TAP AV UTSTYR, TAP SOM SKYLDES BRUK AV UTSTYR, TAP AV PROGRAMVARE, TAP AV DATA, KOSTNADER VED RESERVELØSNINGER, KRAV FRA TREDJEPART ELLER ANNET.

INGEN SALGSREPRESENTANT, ANSATT ELLER AGENT FOR APC ER AUTORISERT TIL Å LEGGE TIL ELLER ENDRE NOE VILKÅRENE I DENNE GARANTIEN.

INGENTING I DENNE BEGRENSEDE GARANTIEN SKAL FORSØKE Å EKSKLUDERE ELLER BEGRENSE APCs ANSVAR FOR DØD ELLER PERSONSKADE SOM SKYLDES FORSØMMESLE ELLER FEIL FRAMSTILLING ELLER I DEN GRAD DET IKKE KAN EKSKLUDERES ELLER BEGRENSES ETTER GJELDENE LOV.

For å få service dekket av garantien, må du få et RMA-nummer (Returned Material Authorization) fra kundesupport. Kunder med garantikrav kan gå inn på APCs verdensomspennende nettverk for kundesupport gjennom APC-s hjemmeside: support.apc.com. Velg ditt land fra rullegardinmenyen for valg av land. Åpne Support-fanen øverst på hjemmesiden for å få kontaktopplysninger om kundesupport for din region. Produkter må returneres med transportkostnader forhåndsbetalt, og det må legges ved en kort beskrivelse av problemet og et bevis på kjøpsdato og kjøpssted.

Harmonized Standards EN62040-1-1, EN62040-2, EN60950-1, IEC60950-1, EN55022, EN55024, IEC61000-3-2, 3-3, 4-2, 4-3, 4-4, 4-5, 4-6, 4-11

Applicable Council Directives 2006/95/EC; 2004/108/EC

Type of Equipment Uninterruptible Power Supply

Model Numbers SMT750I, SMT1000I, SMT1500I, SMT2200I, SMT3000I

Manufacturers

American Power Conversion 132 Fairgrounds Rd West Kingston, RI 02892 USA	American Power Conversion 2nd Street, PEZA Cavite Economic Zone Rosario, Cavite Philippines	APC (Suzhou) UPS Co., Ltd 339 Suhong Zhong Lu Suzhou Industrial Park Suzhou Jiangsu 215021 P.R. China
---	---	---


American Power Conversion Ballybritt Business Park Galway Ireland	American Power Conversion Lot 10, Block 16, Phase 4 PEZA, Rosario, Cavite Philippines	APC Power Infrastructure Co., Ltd 1678 Ji Xian Road, Tong An Xiamen 361100 P.R. China
--	--	--

American Power Conversion Breaffy Rd, Castlebar Co Mayo Ireland	American Power Conversion Lot 3, Block 14, Phase 3 PEZA, Rosario, Cavite Philippines	APC India Pvt Ltd 187/3, Jigani Industrial Area Bangalore, Karnataka 562106 India
--	---	--

APC Brazil LTDA
Al. Xingu, 850, Barueri
Alphaville/Sao Paulo 06455-030
Brazil

Importer American Power Conversion (APC) Ballybritt Business Park Galway, Ireland

Place Galway, Ireland Gerry Daly, Managing Director, Europe
01/February/2009



© 2009 APC fra Schneider Electric. APC, APC-logo eies av Schneider Electric Industries S.A.S., American Power Conversion Corporation, eller deres tilsluttede selskaper. Alle andre varemerker eies av de respektive eierne.